



GESCHÄFTSBERICHT 2021



Inhaltsverzeichnis

Jahresbericht des Präsidenten	1
Jahresbericht des Geschäftsleiters	2
Statistiken Kinderschutz	6
Aufteilung nach Gemeinden	6
Aufteilung nach ZGB Massnahmen.....	6
Statistiken Erwachsenenschutz	7
Aufteilung nach Gemeinden	7
Aufteilung nach ZGB-Massnahmen	7
Jahresstatistik Sozialberatung.....	8
Aufteilung nach Gemeinden	8
Aufteilung nach Produkten	8
Jahresstatistik Suchtberatung	9
Aufteilung nach Gemeinden	9
Aufteilung nach Produkten	9
Organigramm Soziale Dienste Werdenberg	10
Verzeichnis der Organe	11
Vorstand	11
Mitgliederversammlung / Delegierte	11
Fachkommission Jugend.....	12
Verzeichnis der Mitarbeitenden.....	13
Mitarbeitende Zentrale Dienste	13
Mitarbeitende Beratungsstelle	13
Mitarbeitende Berufsbeistandschaft	14
Mitarbeitende KOJ.....	15

Jahresbericht des Präsidenten



Der Start in mein erstes Amtsjahr als Präsident der Sozialen Dienste Werdenberg (SDW) verlief ausgesprochen turbulent. Das vergangene Jahr war für die SDW-Mitarbeitenden aufgrund von Kündigungen und Vorstandsentscheiden nicht einfach. Ab Anfang März war die Position der Geschäftsleitung operativ nicht mehr besetzt. In der Folge übernahmen verschiedene Mitarbeitende neben ihren ordentlichen Funktionen zusätzliche Verantwortlichkeiten, damit die Abteilungen der SDW ihre gewohnt zuverlässigen Dienste leisten konnten. An diese Stelle ein herzliches Dankeschön für diesen ausserordentlichen Einsatz.

Auf Anfang April 2021 konnte Adrian Osterwalder als Interim-Geschäftsleiter der SDW gewonnen werden. Seine vordringliche Aufgabe war es, die SDW zu stabilisieren, Ruhe in die Abteilungen zu bringen und die wichtigsten Abläufe und Prozesse zu optimieren. Aus Sicht des Vorstandes ist dies sehr gut gelungen. Auch Mitarbeitende bestätigen die positive Entwicklung der SDW unter der Leitung von Adrian Osterwalder. Nebst Adrian Osterwalder gehören auch Markus Büchel (Abteilungsleiter Kompetenzzentrum Jugend) und Niklaus Egli (Abteilungsleiter Beratungsstellen) der Geschäftsleitung an. Das Führungstrio leitet die SDW in der aktuellen Übergangsphase.

Die Vitalba GmbH aus Lenzburg wurde im Mai 2021 beauftragt, die Strukturen, Abläufe und Vorkommnisse der letzten drei Jahre bei den SDW zu durchleuchten. Der zwischenzeitlich vorliegende Bericht empfiehlt elf konkrete Massnahmen zur Umsetzung. Der Vorstand hat die Empfehlungen des externen Berichts sowie deren Priorisierung im November 2021 den Mitgliedern an einer ausserordentlichen Versammlung präsentiert. Dabei wurde der Antrag des Vorstands, dass alle vorgeschlagenen Empfehlungen angegangen werden sollen, einstimmig gutgeheissen.

Da die Umsetzung sämtlicher Empfehlungen voraussichtlich bis Ende 2022 dauern wird, hat sich der Vorstand für eine Verlängerung der Zusammenarbeit mit Adrian Osterwalder entschieden. Nun begleitet Adrian Osterwalder den Prozess als Geschäftsleiter mit einem Pensum zwischen 60 bis 80 Prozent. Diese Zusammenarbeit ist vorläufig bis zum Abschluss der Strukturanpassungen befristet. Dank der aktuellen Lösung besteht in Bezug auf eine definitive Besetzung der Geschäftsleitung kein unmittelbarer Zeitdruck.

Das Budget 2021 wurde aufgrund erforderlichen Aufwendungen, wie zusätzliche Führungsunterstützung, Einsatz von Springerpersonal bei der Berufsbeistandschaft, Aufarbeitung der Vorkommnisse der vergangenen Jahre (inkl. Analysebericht) sowie der Unterstützung im Rechts- und Kommunikationsbereich um gesamthaft CHF 12'803.60 überschritten. Angesicht der ausserordentlichen Aufgaben im vergangenen Vereinsjahr sind die entstandenen Mehrausgaben nachvollziehbar.

Abschliessend dankt der Vorstand den Mitarbeitenden für ihren wertvollen Einsatz zu Gunsten unserer Gesellschaft und der Region Werdenberg. Sie alle führen in einem anspruchsvollen Umfeld täglich vielfältige und herausfordernde Arbeiten aus und tragen zur Verbesserung der persönlichen Situation von vielen Klientinnen und Klienten bei. Bei meinen Vorstandskolleginnen und -kollegen bedanke ich mich für so manchen ausserordentlichen Einsatz im vergangenen Jahr und das konstruktive Miteinander. Auch danke ich den Vereinsmitgliedern für das Vertrauen in die Arbeit der Sozialen Dienste Werdenberg.

Sevelen, im Februar 2022

Eduard Neuhaus, Präsident

Jahresbericht des Geschäftsleiters



Gerne informiere ich Sie über die Entwicklung der Sozialen Dienste Werdenberg (SDW) im Jahre 2021.

Nach der Vakanz in der Geschäftsleitung wurde ich im März 2021 vom Vorstand angefragt, ob ich die interimistische Geschäftsleitung übernehmen würde. Da ich 2020 bereits für die Führung von Kindes- und Erwachsenenschutzmassnahmen im Einsatz war und so einen Bereich der SDW gut kannte, sagte ich mit grossem Interesse zu. Zu Beginn des Mandats betrug das Pensum rund 30 Stellen-%, ehe bis zum Sommer die Ressourcen auf durchschnittlich 80 Stellen-% angepasst werden konnten.

Als interimistischer Geschäftsleiter hatte ich im vergangenen Jahr den prioritären Auftrag, so rasch wie möglich im Bereich "Berufsbeistandschaft" einen funktionierenden Betrieb herzustellen. Zudem sollte in der gesamten Dienststelle wieder mehr Ruhe und Stabilität einkehren. Dank der grossartigen Unterstützung des gesamten Teams und das entgegengebrachte Vertrauen durch den Vorstand gelang es uns innerhalb kürzester Zeit, die SDW in die richtige Richtung zu lenken.

Im November fand eine ausserordentliche Mitgliederversammlung statt, an welcher ich als Geschäftsleiter ohne Zusatz «ad interim» bestätigt und mit weiteren Aufgaben vertraut wurde. So darf ich u.a. bei der anstehenden Organisationsentwicklung der SDW mitwirken oder die Dienststelle bei externen Tagungen und Anlässen die SDW nach aussen offiziell vertreten.

Ich freue mich sehr auf die kommenden Aufgaben.

Berufsbeistandschaft

Im Frühling 2021 waren in der Mandatsführung von neun Stellen deren vier nicht besetzt. Entsprechend gross war die Verunsicherung bei den verbeiständeten Personen und die vielen Wechsel haben uns alle, inkl. KESB, zusätzlich belastet. Die Personalrekrutierung verlief trotz ausgetrocknetem Arbeitsmarkt sehr erfreulich. Ein Fallcoaching und eine laufende Rechtsberatung wurden innerhalb kurzer Zeit installiert. Offen ist noch die fachliche Leitung der Berufsbeistandschaft. Diese Stelle wird nach dem Abschluss der Organisationsentwicklung ausgeschrieben. Bis dahin wird die fachliche Leitung durch Glen Aggeler, externe Fachperson, wahrgenommen.

Mit der angestrebten Beruhigung haben die betroffenen Personen, aber auch die externen Partnerstellen wieder feste Ansprechpersonen. Die Schnittstellen - insbesondere zur KESB, internen Abteilungen oder auch zu den örtlichen Sozialämtern, werden laufend thematisiert.

Beratungsstelle

Die Beratungsstelle konnte im Berichtsjahr trotz den Covid-Massnahmen die Aufträge sehr gut erfüllen. Seit Beginn der Pandemie setzte sich die Abteilung mit dem Blended Counseling (Kombination verschiedener analoger und digitaler Kommunikationskanäle) auseinander und nutzen situativ auch Telefon-, Mail- oder Videoberatung. Diese Erweiterung der Beratungskanäle erleichtert zusätzlich den Zugang zur Beratung für ein gewisses Klientel.

Die Suchtberatung arbeitet eng mit verschiedenen Partnerstellen zusammen. Die Schnittstelle zwischen der ambulanten und stationären Beratung kann für eine positive Entwicklung einer suchterkrankten Person entscheidend sein.

Als Jahresziele definiert setzt sich die Abteilung mit den theoretischen Grundlagen und der eigenen Haltung auseinander. Dies soll als Grundlage für eine künftige QM-Entwicklung dienen. Zudem wird die Zusammenarbeit mit der BBW überprüft und bei Bedarf neu definiert um eine effiziente und konstruktive Zusammenarbeit zu fördern. Im Projekt der Fachstelle Geldspielsucht werden Weiterbildungen besucht, um das Fachwissen in diesem Spezialgebiet zu erweitern.

Kompetenzzentrum Jugend (KOJ)

Dank der Rückkehr von Markus Büchel als Abteilungsleiter KOJ konnte die Abteilungsleitung wieder optimal sichergestellt werden. Die fachlich sehr gute Arbeit im Bereich der Schulsozialarbeit (SSA) und Offener Jugendarbeit (OJA) wurde stets fortgeführt.

Ein neues Erfassungstool wurde für die OJA angeschafft. Sämtliche statistische Daten werden online geführt und in Zukunft digitalisiert (Projektskizzen, Journale und Statistik). Aber auch alle Raum- und Materialvermietungen können neu über dieses Tool vorgenommen werden. Die Leistungserfassung wird weiterhin über ein Access-Programm erfasst. Dort werden die Leistungen pro Mitarbeiterin, Gemeinde, Leistung erfasst und kann auch so ausgewertet werden.

Das Schulsozialarbeits-Team hat sich 2021 mit dem internen Leitbild und dem Aussenauftritt auseinandergesetzt. Es entstanden ein neuer Flyer, Aushänge sowie ein neues SSA-Leitbild. Der Jahresbericht soll ebenfalls überarbeitet werden.

Bei den regionalen Projekten war der Mobile Skateplatz „mosKOJ“ in allen Gemeinden im Einsatz. Im Moment ist das KOJ im Besitz von zwei Anlagen, welche genutzt werden können.

Das Kinderbau-Projekt stiess auf grosses Interesse. Rund 3'000 Kinder haben die Kinderbaustelle besucht.

Zentrale Dienste

Ein richtiger Entscheid war die Integration der Sachbearbeiterinnen der Berufsbeistandschaft in die entsprechende Abteilung BBW. Zuvor waren die Sachbearbeitungsaufgaben für die Berufsbeistandschaft in der Abteilung Zentrale Dienste erfüllt worden. Dieser Prozess ist strukturell abgeschlossen. Die internen Abläufe und Prozesse werden nun laufend überprüft und optimiert.

Die vielfältigen Aufgaben im Bereich der Zentralen Dienste wurden neu auf weniger Mitarbeiterinnen konzentriert. Entsprechend konnte dieser Fachbereich neu strukturiert, personell und fachlich gut aufgestellt und prozessoptimiert werden.

Personelles

Zugänge

Januar 2021	Manuela Schneider, Zentrale Dienste
März 2021	SonjaENZler, Jugendarbeiterin Grabs
Mai 2021	Nadja Zoller, Zentrale Dienste
August 2021	Matthias Müller, Berufsbeistand
August 2021	Angela Curatolo, Zentrale Dienste
August 2021	Verena Müller, Schulsozialarbeiterin Sevelen
September 2021	Melanie Pejic, Berufsbeiständin
Oktober 2021	Blenda Bekteshi, Zentrale Dienste
Oktober 2021	Ganja Trappitsch, Berufsbeiständin
November 2021	Silvia Zysset, Zentrale Dienste

Abgänge

Februar 2021	Meret Wüst, Jugendarbeiterin Grabs
Februar 2021	Karin Marugg, Abteilungsleiterin Zentrale Dienste
März 2021	Manuela Schneider, Zentrale Dienste
Juni 2021	Alexandra Baumgartner, Geschäftsleiterin
Juni 2021	Nadja Zoller, Zentrale Dienste

Pensionierungen

Juli 2021	Priska Räber, Schulsozialarbeiterin Sevelen
Dezember 2021	Marlise Locher, Zentrale Dienste

Praktika

Juni bis Oktober 2021	Fabio Keller und André Marti (Vorpraktikanten), KOJ
Februar – Juli 2021	Julia Ritz, Sozialberatung Praxismodul der OST, BSS

Ausbildungen/Weiterbildungen haben besucht/abgeschlossen:

Berufsbeistandschaft

alle Mandatsträger:innen	Fachkurs Mandatsführung im Kindes- und Erwachsenenschutz
Daniela Noser-Banzer	Seminar in Sozialversicherungen

Beratungsstelle

Corinne Bänziger	Fachkurs Trauma und Beratung
Gabriel Chèvre	MSc Psychosoziale Beratung und CAS Krisenintervention
Niklaus Egli	CAS Grundlagen der Suchtarbeit
Alexander Jörg	CAS Brennpunkt Kinderschutz

Jubiläen

20 Jahre	Markus Büchel, Abteilungsleiter KOJ (im Juni 2021)
20 Jahre	Marlise Locher, Zentrale Dienste (im Dezember 2021)
10 Jahre	Salih Cana, Jugendarbeiter (im August 2021)
10 Jahre	Martin Herren, Jugendarbeiter (im September 2021)
10 Jahre	Alexander Jörg, Sozialberater (im September 2021)
5 Jahre	Gabriel Chèvre, Sozialberater (im Februar 2021)
5 Jahre	Corinne Bänziger, Sozialberaterin (im Oktober 2021)
5 Jahre	Filiz Götze, Jugendarbeiterin (im Oktober 2021)

Herzlichen Dank!

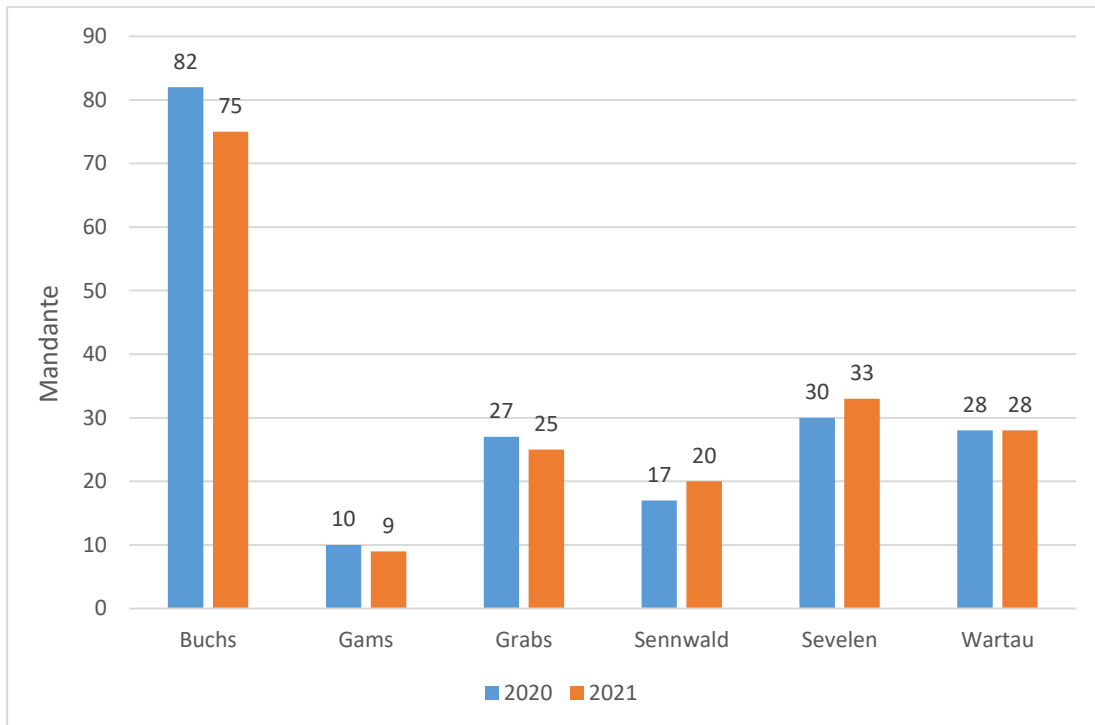
Ich bedanke mich herzlich beim Vorstand und bei allen Mitarbeitenden für das entgegengebrachte Vertrauen und das tolle Teamwork. Zusammen haben wir ein anspruchsvolles Jahr gemeistert und sind für die zukünftigen Herausforderungen gut gerüstet.

Buchs, im Februar 2022

Adrian Osterwalder, Geschäftsleiter

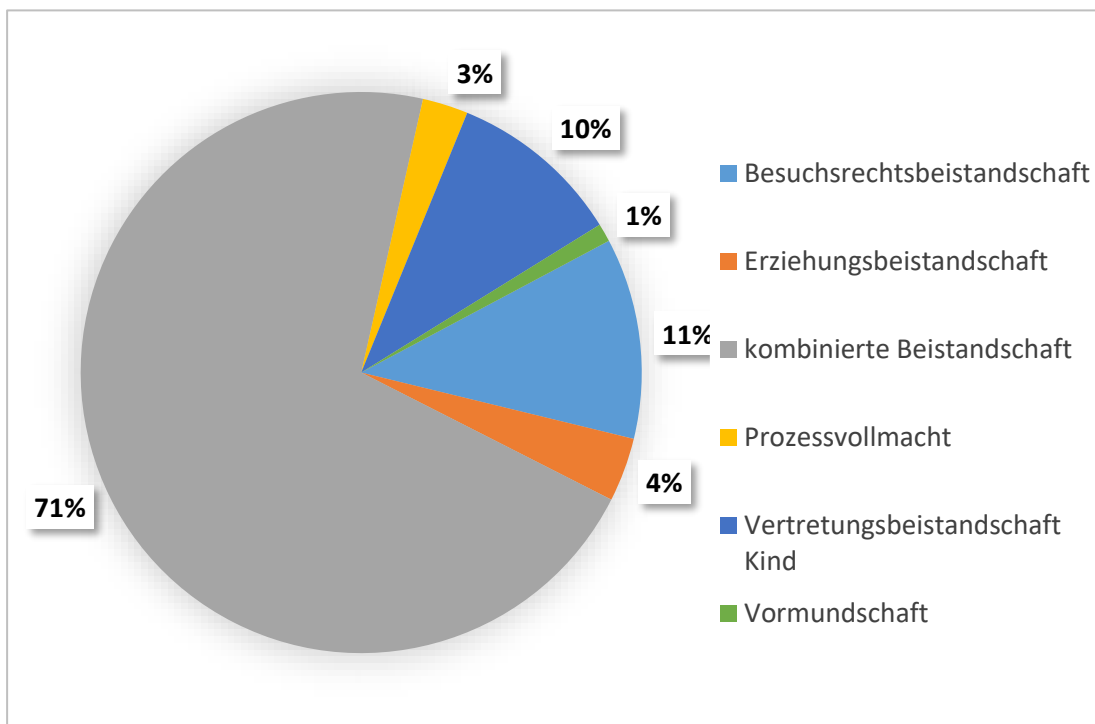
Statistiken Kinderschutz

Aufteilung nach Gemeinden



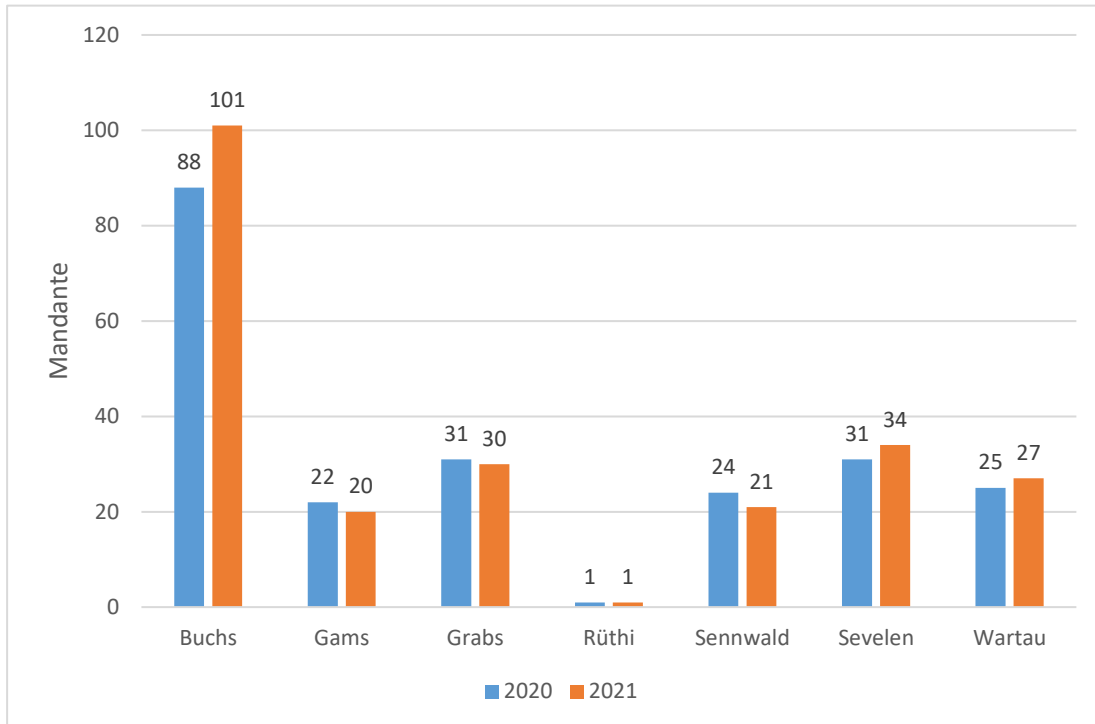
Total Kinderschuttfälle 2021: 190 (2020: 194)

Aufteilung nach ZGB Massnahmen



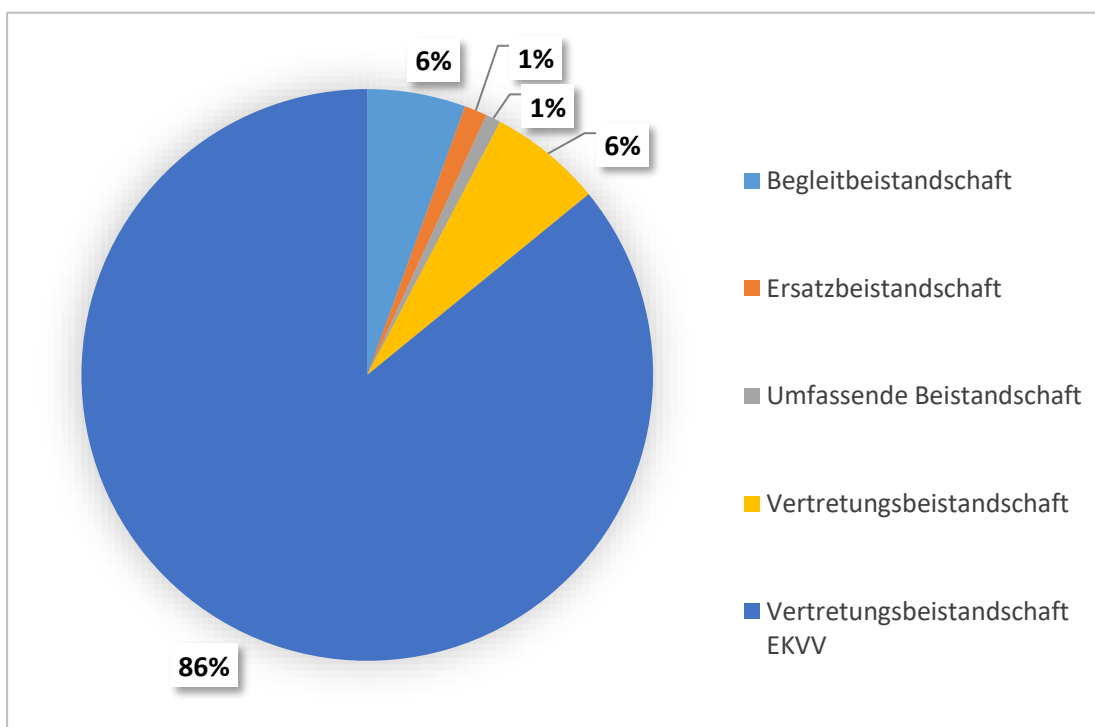
Statistiken Erwachsenenschutz

Aufteilung nach Gemeinden



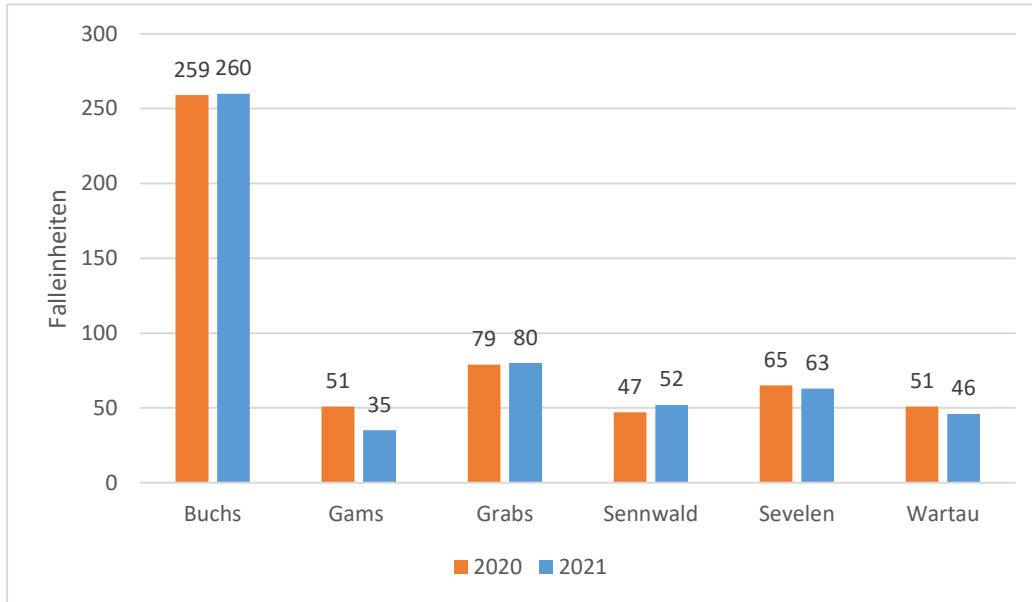
Total Erwachsenenschutzfälle 2021: 234 (2020: 222)

Aufteilung nach ZGB-Massnahmen



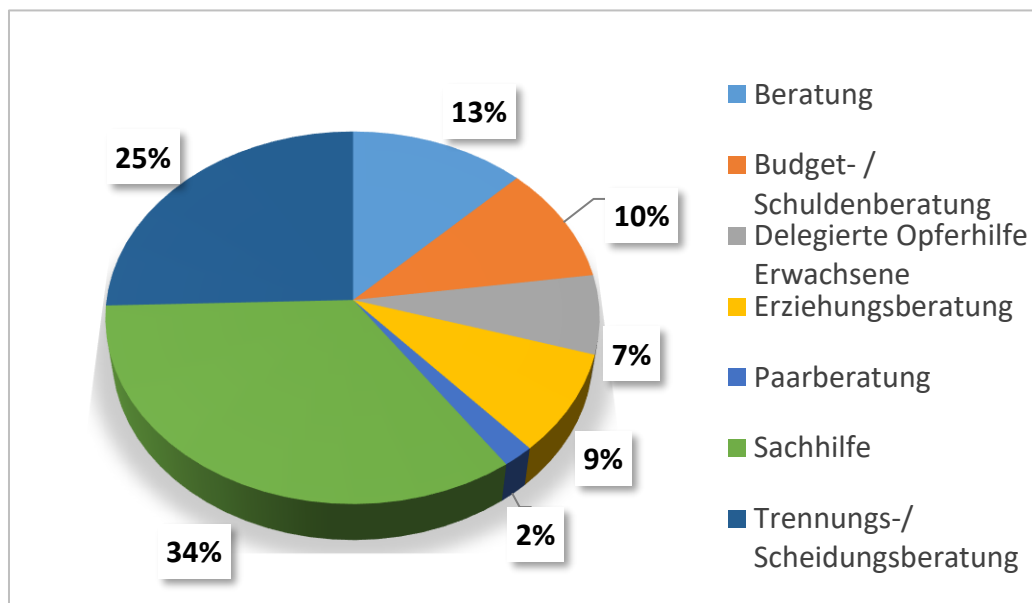
Jahresstatistik Sozialberatung

Aufteilung nach Gemeinden



Das Total der Falleinheiten hat sich im zweiten Corona Jahr um 16 Einheiten auf 536 Einheiten reduziert.

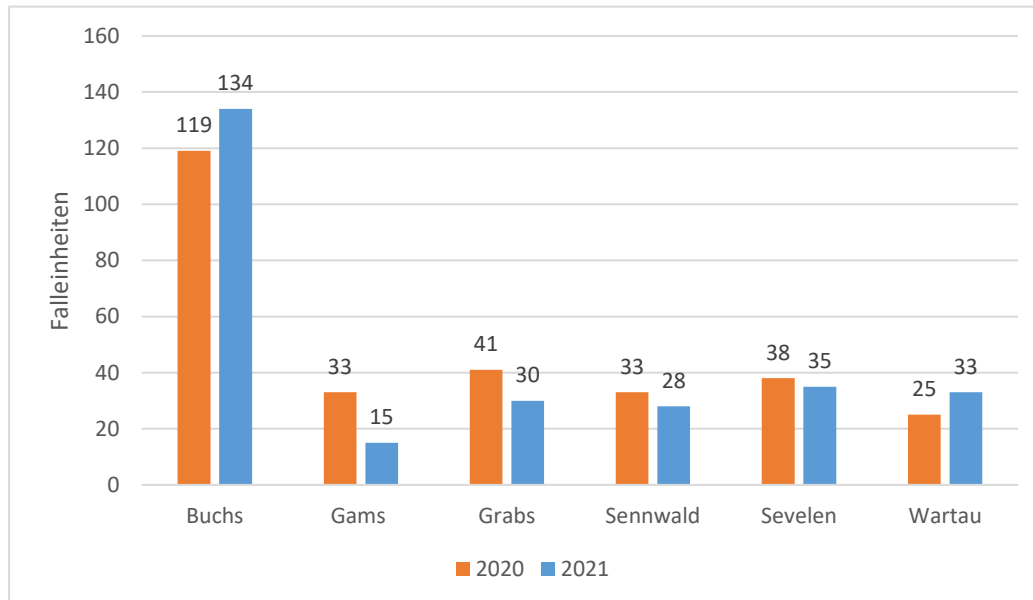
Aufteilung nach Produkten



Ein Drittel der Personen benötigt Sachhilfe, sei dies zur Unterstützung beim Sozialhilfeantrag, beim Antrag für Coronahilfe oder anderweitig administrativen Hürden. Bei einem Viertel handelt es sich um Trennungs- / und Scheidungsberatungen.

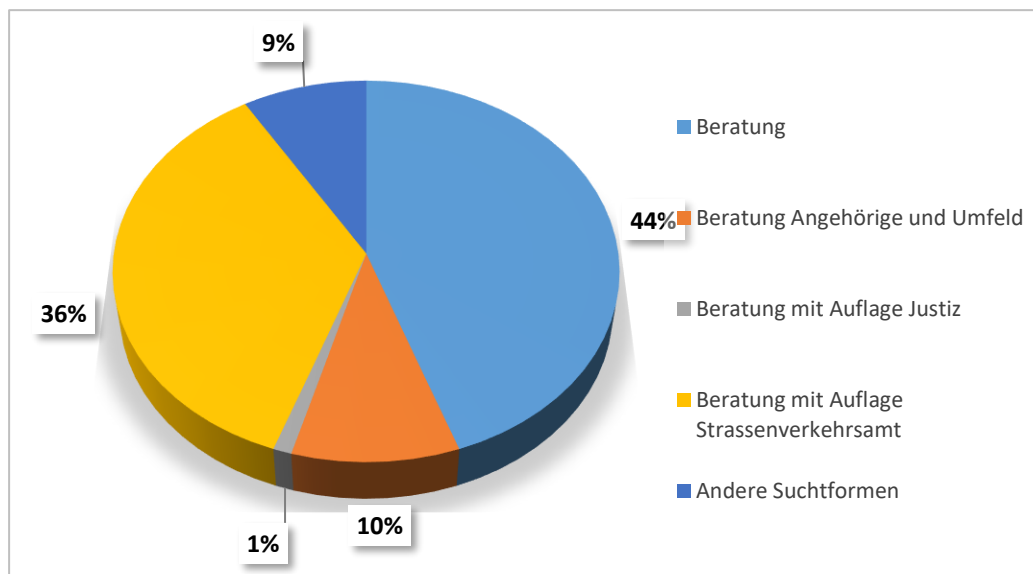
Jahresstatistik Suchtberatung

Aufteilung nach Gemeinden



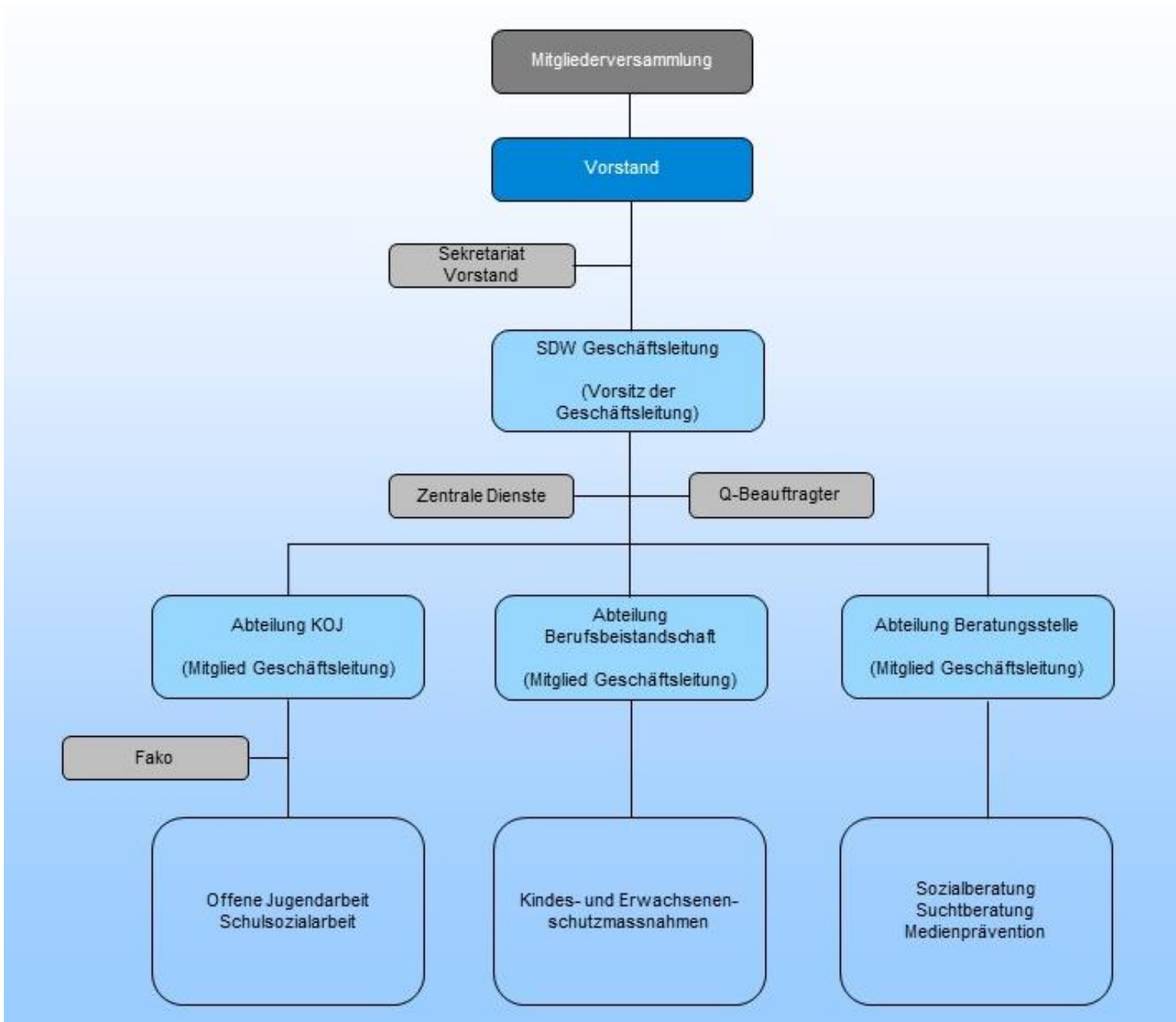
Die Anzahl der Falleinheiten ist im Total um 15 Einheiten auf 275 Falleinheiten gesunken. Die Anzahl Fälle ist dabei identisch mit dem Vorjahr.

Aufteilung nach Produkten



Der Anteil an Beratung hat um 5% zugenommen. Beratung mit Auflage Strassenverkehrsamt hat hingegen um 4% abgenommen. Dies betrifft hauptsächlich die Auflagen wegen Alkohol. Dies kann eine Folge der Corona-bedingten Einschränkungen in der Gastronomie sein.

Organigramm Soziale Dienste Werdenberg



Verzeichnis der Organe

Vorstand

- Vorsitz:** Neuhaus Eduard, Präsident, Sevelen
Sekretariat: Merz Sonja
Wartau: Bernold Andreas, Vize-Präsident, Wartau
Buchs: Frick Katrin
Grabs: Lippuner Niklaus
Gams: Schöb Fredy
Sennwald: Domenig Susi

Mitgliederversammlung / Delegierte

- Vorsitz:** Neuhaus Eduard, Präsident, Sevelen
Sekretariat: Merz Sonja
- Buchs:** Näf Petra
Frick Katrin
Gut Daniel
Hofmänner Markus
Schlegel Hans
- Grabs:** Lippuner Niklaus
Good Sibylle
Schulthess Katrin
- Gams:** Schöb Fredy
Lenherr Mischa
- Sennwald:** Domenig Susi
Roduner Laila
- Sevelen:** Samu-Schneider Barbara
- Wartau:** Bernold Andreas
Kruse-Müller Vreni

Fachkommission Jugend

Vorsitz: Osterwalder Adrian, Geschäftsleiter Soziale Dienste Werdenberg

Sekretariat: Merz Sonja

- Jugendbeauftragter Buchs: Rohrer Fred
 - Jugendbeauftragter Gams: Wettstein Matthias
 - Jugendbeauftragter Grabs: Vorburger Hansjürg
 - Jugendbeauftragte Sennwald: Roduner Laila
 - Jugendbeauftragte Sevelen: Samu-Schneider Barbara
 - Jugendbeauftragter Wartau: Seifert Bruno
-
- Schulsozialarbeit Buchs: Lazzarini Marina
 - Schulsozialarbeit Gams: Wettstein Matthias
 - Schulsozialarbeit Sennwald: Roduner Laila
 - Schulsozialarbeit Sevelen: Büchler-Sciatore Patrizia
 - Schulsozialarbeit Wartau: Seifert Bruno
-
- **Vertretung KOJ:** Büchel Markus



Verzeichnis der Mitarbeitenden

Osterwalder Adrian
Geschäftsleiter

a.osterwalder@sdw-berg.ch

Mitarbeitende Zentrale Dienste

Bekteshi Blenda

b.bekteshi@sdw-berg.ch

Curatolo Angela

a.curatolo@sdw-berg.ch

Merz Sonja

s.merz@sdw-berg.ch

Zysset Silvia

s.zysset@sdw-berg.ch

Mitarbeitende Beratungsstelle

Egli Niklaus
Abteilungsleiter

n.egli@sdw-berg.ch

Bänziger Corinne
Sozialberatung

c.baenziger@sdw-berg.ch

Chèvre Gabriel
Sozialberatung

g.chevre@sdw-berg.ch

Künzler Monika
Sozialberatung

m.kuenzler@sdw-berg.ch

Rüthemann Thomas
Sozialberatung

t.ruethemann@sdw-berg.ch

Graf Abha K.
Suchtberatung

a.graf@sdw-berg.ch

Jörg Alexander
Suchtberatung

a.joerg@sdw-berg.ch

Mitarbeitende Berufsbeistandschaft

Aggeler Glen Abteilungsleiter a.i.	g.aggeler@sdw-berg.ch
Brem Marion Sachbearbeiterin	m.brem@sdw-berg.ch
Burggraaff Tirza Berufsbeiständin	t.burggraaff@sdw-berg.ch
Gächter Nicole Sachbearbeiterin	n.gaechter@sdw-berg.ch
Hämmerli Angela Berufsbeiständin	a.haemmerli@sdw-berg.ch
Keller Katharina Sachbearbeiterin	k.keller@sdw-berg.ch
Kolbe Esther Sachbearbeiterin	e.kolbe@sdw-berg.ch
Latenser Sabine Berufsbeiständin ad interim	t.berufsbeistand_2@sdw-berg.ch
Mucolli Blenda Berufsbeiständin	b.mucolli@sdw-berg.ch
Müller Matthias Berufsbeistand	m.mueller@sdw-berg.ch
Noser-Banzer Daniela Berufsbeiständin	d.noser-banzer@sdw-berg.ch
Occhiodori Claudia Sachbearbeiterin	c.occhiodori@sdw-berg.ch
Pejic Melanie Berufsbeiständin	m.pejic@sdw-berg.ch
Schildknecht Sibylle Berufsbeiständin	s.schildknecht@sdw-berg.ch
Trappitsch Ganja Berufsbeiständin	g.trappitsch@sdw-berg.ch

Mitarbeitende KOJ

Büchel Markus
Abteilungsleiter

m.buechel@sdw-berg.ch
Tel. 079 414 44 27

Büttel Marlen
Schulsozialarbeiterin Wartau

m.buettel@sdw-berg.ch
Tel. 079 158 53 32

Cana Sali
Jugendarbeiter Gams

s.cana@sdw-berg.ch
Tel. 079 515 38 59

Enzler Sonja
Jugendarbeiterin Grabs

s.enzler@sdw-berg.ch
Tel. 079 909 77 48

Fenk Nadine
Jugendarbeiterin Buchs

n.fenk@sdw-berg.ch
Tel. 079 376 48 95

Gloor Karin
Schulsozialarbeiterin Sevelen

k.gloor@sdw-berg.ch
Tel. 079 372 21 96

Götze Filiz
Schulsozialarbeiterin Buchs

f.goetze@sdw-berg.ch
Tel. 079 199 02 15

Hajdarevic Arsim
Jugendarbeiter Buchs

a.hajdarevic@sdw-berg.ch
Tel. 079 258 03 81

Herren Martin
Jugendarbeiter Sevelen und Wartau

m.herren@sdw-berg.ch
Tel. 079 938 94 89

Lessing Killias Kerstin
Schulsozialarbeiterin Buchs

k.lessing@sdw-berg.ch
Tel. 079 240 41 47

Müller Verena
Schulsozialarbeiterin Sevelen

v.mueller@sdw-berg.ch
Tel. 079 826 39 71

Orosz Ojeda González Nathalie
Schulsozialarbeiterin Gams

n.orosz@sdw-berg.ch
Tel. 079 229 28 68

Peter Christoph
Jugendarbeiter Sennwald

c.peter@sdw-berg.ch
Tel 079 372 20 97

Scherrer Claudia
Schulsozialarbeiterin Sennwald

c.scherrer@sdw-berg.ch
Tel. 079 888 91 32

Staub Seraina
Schulsozialarbeiterin Buchs

s.staub@sdw-berg.ch
Tel. 079 158 64 62

Züllig Benjamin
Schulsozialarbeiter Buchs

b.zuellig@sdw-berg.ch
Tel. 079 258 03 73